



Henry
VAN DE VELDE

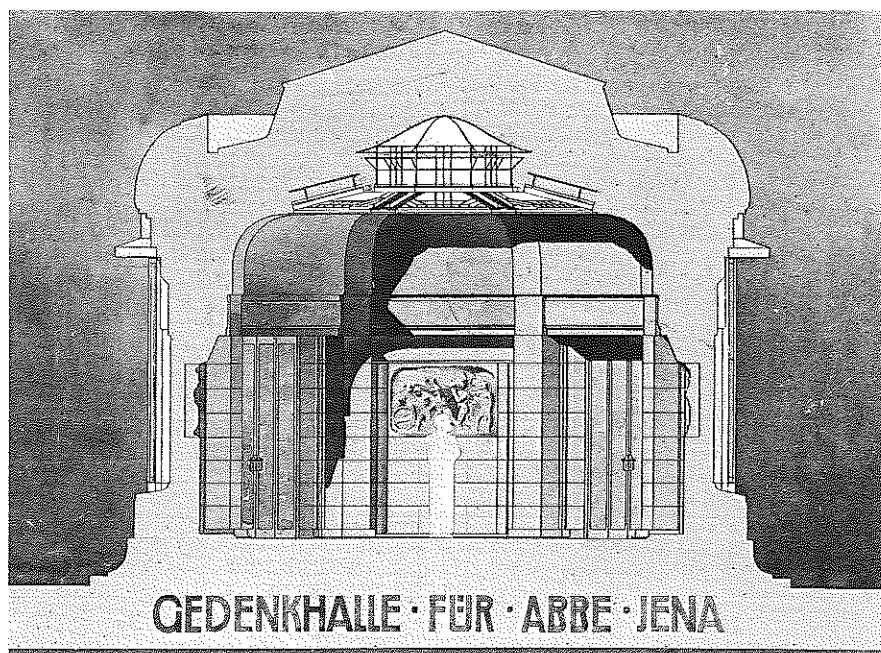
(1863-1957)

Né à Anvers le 3 avril 1863.

Issu d'une famille bourgeoise anversoise, Henry van de Velde fut attiré par la musique, la littérature, la peinture, avant de s'orienter vers l'architecture. En 1893, à l'exemple de William Morris, il abandonne la peinture et s'oriente vers l'illustration et les métiers d'art. Il passe à la troisième dimension en 1894 en créant ses premiers meubles, ultime étape avant d'aborder l'architecture. En 1895 il construit sa propre maison, le « Bloemenwerf » à Uccle-lez-Bruxelles. Maison-manifeste qui procède d'un retour à une conception rationnelle et tend à faire apparaître dans tous les domaines une logique sans compromis dans l'emploi des matériaux et le rejet de tout ornement inspiré des styles ou de la nature. La ligne ondoyante du « Style Nouveau » est chez van de Velde révélatrice de l'« ornement structuro-linéaire et dynamographique, considéré comme le complément adéquat des formes conçues selon le principe de la conception rationnelle et conséquente ». Cette ligne n'est rien d'autre que la matérialisation de la résultante « du jeu des forces intérieures que nous présentons dans toutes les formes et dans toutes les matières ». Formulation inspirée par la théorie néo-romantique de l'Einfühlung de Lipps (1903).

La deuxième phase de la carrière de van de Velde s'ouvre avec la fondation et la construction de la Kunstgewerbeschule de Weimar en 1906. Le programme qu'il met en application dans la nouvelle école d'art proscrit l'étude des styles et est fondé sur la culture immédiate de la sensibilité ; il en appelle à la faculté innée de l'invention telle qu'elle lui paraît fondée sur une rigoureuse logique.

La guerre de 14-18 annonce la troisième et dernière phase de la carrière du maître. Après un séjour en Suisse où il se lie d'amitié avec Romain Rolland,



Mémorial Abbe à Jéna : coupe, 1908.

Reproduction d'un dessin à l'encre de Chine et à l'aquarelle conservé à la Bibliothèque de l'Ecole Nationale Supérieure des Arts Visuels – La Cambre (Fondation Isabelle Errera).

il s'installe en Hollande où la famille Kröller-Müller l'a chargé d'élaborer les plans d'un musée susceptible d'abriter la collection d'art qu'elle a constituée. En 1925, il rentre à Bruxelles pour y diriger, jusqu'en 1935, l'Institut Supérieur des Arts Décoratifs de La Cambre, fondé à l'initiative du ministre socialiste Camille Huysmans afin de lui permettre de poursuivre l'expérience pédagogique entamée à Weimar.

En 1947, il s'établit en Suisse où il s'attache à la rédaction de ses mémoires. Décédé à Zürich le 25 octobre 1957.

Orientation bibliographique : A.M. Hammacher : *le monde de Henry van de Velde*, éd. Fonds Mercator, Anvers, 1967. Henry van de Velde : *Geschichte meines Lebens*, R. Piper und Co Verlag, München, 1962.

La plus grande partie des dessins et des photographies laissés par Henry van de Velde est conservée à la Bibliothèque Errera de l'Ecole Nationale Supérieure des Arts Visuels – La Cambre à Bruxelles tandis que les écrits de l'architecte ont été déposés au Musée de la Littérature (Bibliothèque Royale Albertine) à Bruxelles également.

*Le fonds du Musée des Archives d'Architecture Moderne est constitué de reproductions de la quasi totalité des dessins conservés à la Bibliothèque Errera, de tirages des plaques photographiques provenant du même endroit ainsi que de tirages de celles que possède le Osthaus Museum de Hagen (Allemagne).
Fonds classé.*



Aménagement des bureaux et magasins de la Continental Havana Compagnie à Berlin, 1898.
Tirage photographique à partir d'un négatif d'époque conservé à la Bibliothèque de l'École Nationale Supérieure des Arts Visuels – La Cambre (Fondation Isabelle Errera).

REPRODUCTIONS DES DOCUMENTS CONSERVES A BRUXELLES, A LA BIBLIOTHEQUE DE L'ECOLE NATIONALE SUPERIEURE DES ARTS VISUELS – LA CAMBRE (FONDATION ISABELLE ERRERA), AU MUSEE DE LA LITTERATURE (BIBLIOTHEQUE ROYALE ALBERTINE), ET A LA HENRY VAN DE VELDE – GESELLSCHAFT DU MUSEE FOLKWANG A HAGEN.

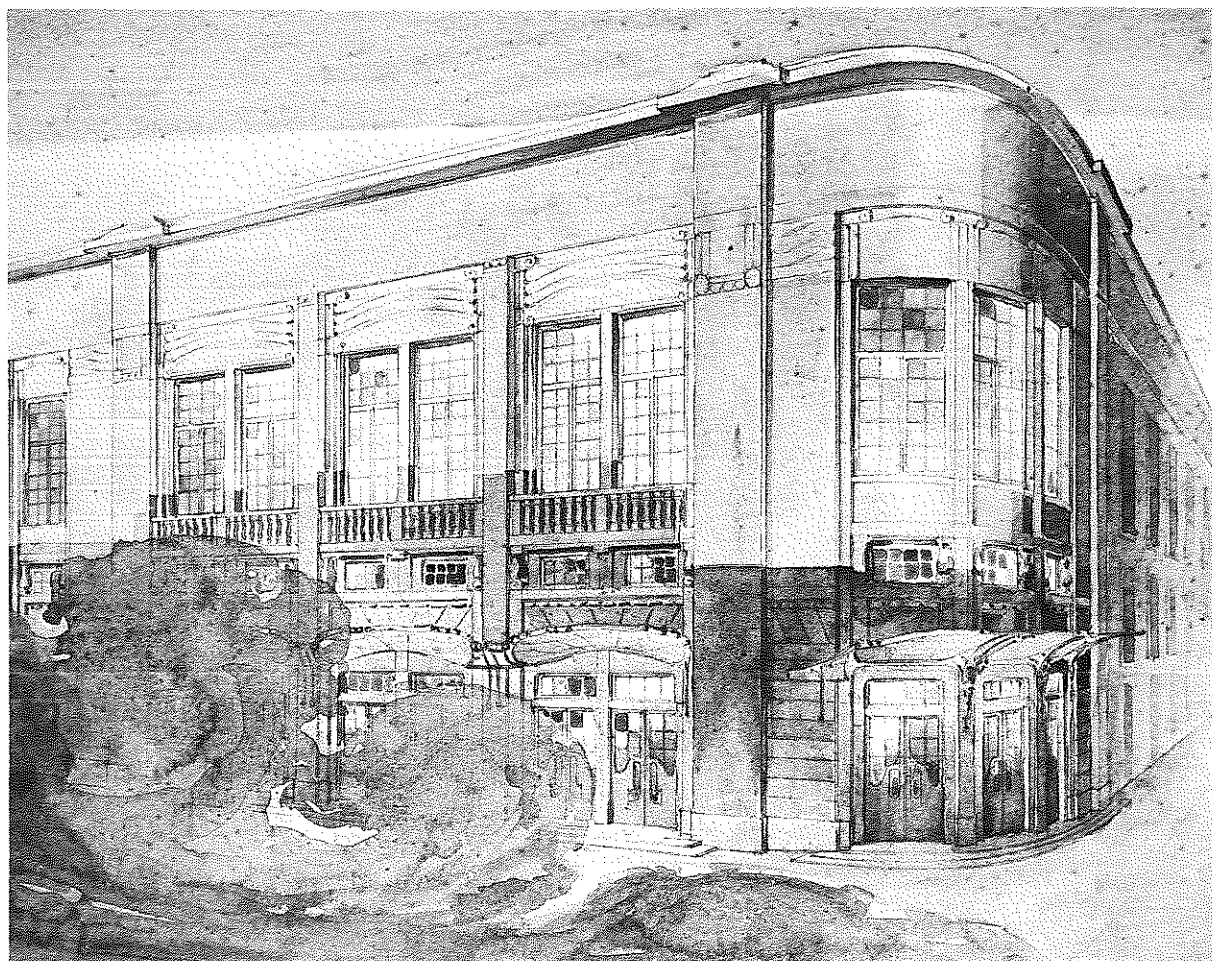
- | | |
|---|--|
| <p>1894 □ Décoration de l'hôtel de M. P.Otlet, rue de Florence 13 à Bruxelles (collaborateur O.Van Rysselbergh); photographies : 1 vue extérieure; 2 vues intérieures (la cage d'escalier, le salon).</p> <p>1895 □ Habitation personnelle de H.van de Velde « Bloemenwerf, avenue Vanderaye 80 à Bruxelles; photographies : 8 vues extérieures; 9 vues intérieures (la salle à manger, la cuisine, le salon, les bureaux de travail).</p> <p>1897 □ Habitation de Mme Louise Sêthe, rue Vanderay à Bruxelles; photographies : 1 vue de l'ensemble et 2 vues partielles des façades, 3 vues des grilles de l'entrée.</p> <p>□ Aménagement de la galerie d'art Keller et Reiner à Berlin (Allemagne); 1 photographie de l'intérieur.</p> | <p>1898 □ Aménagement des bureaux et magasins de la Continental Havana Compagnie à Berlin; photographies : 1 vue de la façade, 1 vue de la porte d'entrée du magasin; 9 vues intérieures (les diverses salles de vente, un bureau, un salon d'attente); dessin de couverture d'un catalogue de vente couleur.</p> <p>□ Salle de travail présentée à l'Exposition de la Sécession à Munich (Allemagne); photographies : 1 vue d'ensemble du mobilier présenté, 1 vue du motif du papier peint couleur.</p> <p>□ Intérieurs exposés au Salon « Arts and Crafts » à la Haye (Pays-Bas); photographies : 1 vue de la salle à manger, 1 vue de la chambre à coucher.</p> <p>□ Monument commémoratif à F. de Mérode, place des Martyrs à Bruxelles (en collaboration avec le sculpteur P.Dubois); 1 carte postale.</p> |
|---|--|



Villa personnelle de Henry van de Velde « De Tent » à Wassenaar, 1922.
Reproduction d'une photographie d'époque conservée au Musée de la Littérature
(Bibliothèque Royale Albertine à Bruxelles).

- 1899 □ Maison et atelier du sculpteur P. Dubois, avenue du Longchamps à Bruxelles ; photographies : 1 vue de la façade principale ; 4 vues intérieures (le hall, le salon, la salle à manger).
- 1900 □ Aménagement d'un hôtel particulier à Bruxelles : 1 photographie du salon.
□ Salon de lecture exposé à la galerie d'art Bruno et Paul Cassierer à Berlin : 2 photographies.
- 1901 □ Aménagement du salon de coiffure Haby à Berlin ; photographies : 1 vue de la porte d'entrée du salon, 3 vues intérieures.
□ Hohenzollern - Kunstgewerbehaus H. Hirschwald à Berlin : 1 photographie de la façade.
- 1902 □ Musée Folkwang à Hagen (Allemagne) ; photographies : 7 vues intérieures d'ensemble, 1 vue du lanterneau vitré, 4 vues de détails d'art appliqué.
□ Villa de M. Leuring à Scheveningen (Hollande) ; photographies : 5 vues d'ensemble et 2 vues partielles des façades ; 5 vues intérieures (le hall, la cage d'escalier, le salon, la salle à manger).
- Villa de M. H. Esche à Chemnitz (Allemagne) ; photographies : 4 vues d'ensemble et 4 vues partielles des façades ; 17 vues intérieures (le hall, le vestiaire, les salons, la salle à manger, le bureau, la chambre de toilette, un luminaire).
- Salon et mobilier présentés à l'Exposition de Düsseldorf (Allemagne) ; photographies : 2 vues d'ensemble et 2 vues partielles du salon exposé.
- 1903 □ Archives Nietzsche à Weimar (Allemagne) ; photographies : 2 vues de l'entrée ; 5 vues intérieures.
□ Aménagement de l'intérieur de la maison du comte H. Kessler à Weimar ; photographies : 2 vues du salon, 1 vue de la salle à manger, 1 vue du fumoir, 2 vues du salon de cartes, 1 vue de la chambre d'ami.
- Habitation de M. Von Munckhausen à Weimar : 3 photographies de l'intérieur (le salon et la salle à manger).
- Projet pour le restaurant Webicht à Weimar : plan d'implantation, plans et coupe.
- 1903/ca □ Deux cabinets d'exposition de la maison Possehl, Travemünde (Allemagne) ; photographies : 4 vues intérieures, 4 vues de mobilier.

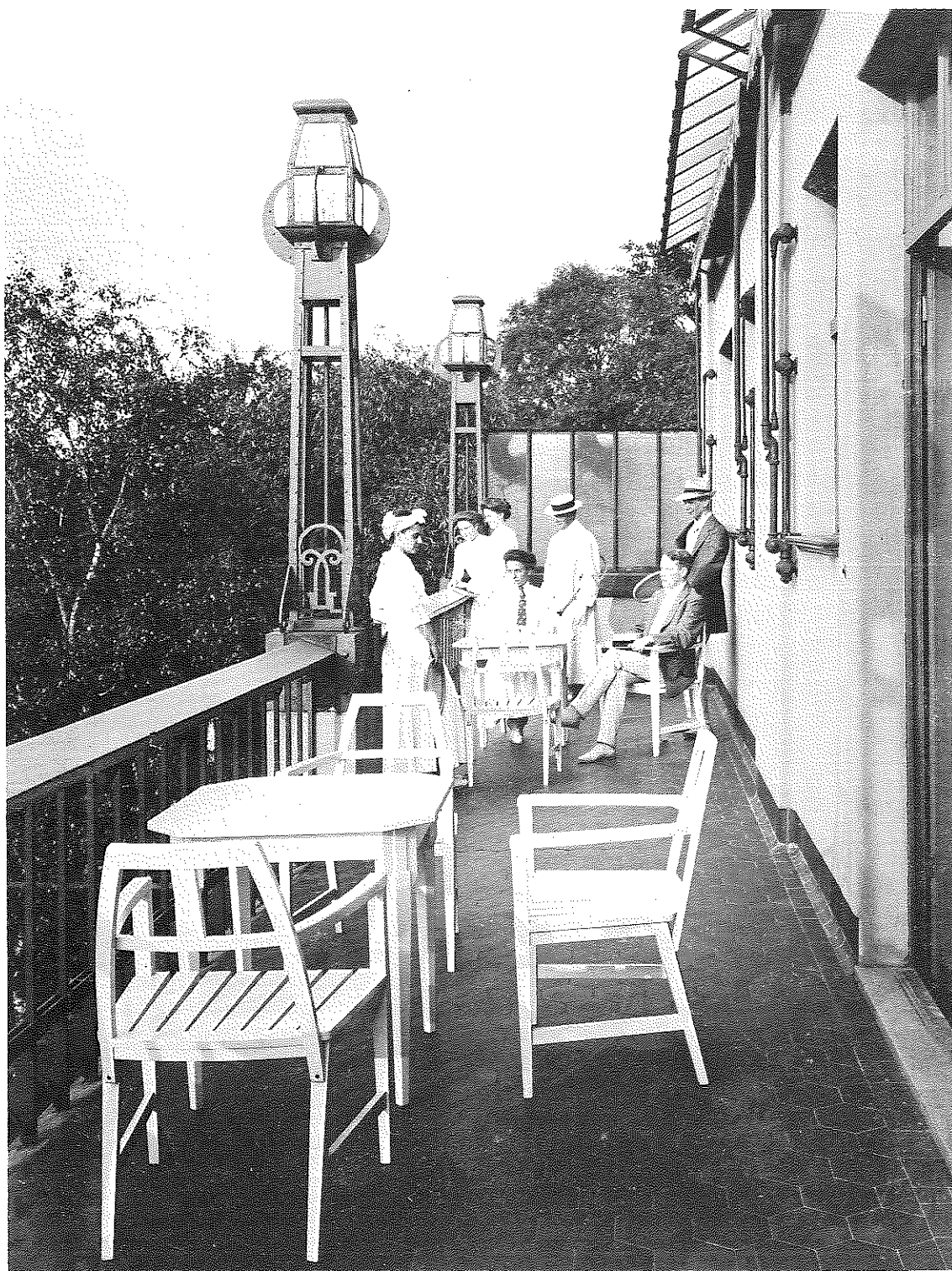
- 1904 □ **Projet de théâtre pour Louise Dumont à Weimar**: esquisses préparatoires, plans, coupe longitudinale, perspective de la façade principale couleur.
- **Projet de musée des Beaux-Arts à Weimar**: plans, coupes et façades couleurs, perspective de l'ensemble.
- 1905 □ **Salle du Museum Halle à l'Exposition de Dresde (Allemagne)**: plan; photographies: 4 vues intérieures de la salle.
- 1906 □ **Tennis club à Chemnitz**; détail de ferronneries, perspective d'un lampadaire extérieur; **photographies**: 5 vues extérieures, 9 vues intérieures (le hall et le bar, le salon d'attente, la salle de lecture).
- **Villa personnelle de H. van de Velde « Hohe Pappeln » à Weimar**; **photographies**: 13 vues extérieures; 11 vues intérieures (le hall, le salon, la salle à manger, le bureau).
- 1906/ca □ **Aménagement de l'appartement Mutzenbacher à Hambourg (Allemagne)**; 2 **photographies**: vues du fumoir et de la bibliothèque.
- 1907 □ **Villa « Hohenhof » pour M. Osthaus à Hagen**: plan d'implantation couleur, dessin de ferronneries; **photographies**: 18 vues d'ensemble et 13 vues partielles de l'extérieur, 2 vues du porche d'accès, 11 vues des jardins, 3 vues de la maquette en plâtre, 11 vues intérieures (le hall, le jardin d'hiver, le salon, le bureau, une chambre à coucher).
- **Ecole d'art appliqué de Weimar**; **photographies**: 5 vues extérieures; 5 vues intérieures (l'escalier, le bureau du directeur, les ateliers).
- 1908 □ **Mémorial Abbe à Iéna (Allemagne)**: plan, coupe, façade, perspective couleur; **photographies**: 3 vues extérieures, 2 vues intérieures.
- 1909 □ **Monument funéraire Köttschau à Weimar**: 1 **photographie** de l'ensemble.
- 1910 □ **Hall des machines Vorster à Hagen**: 1 **photographie** de l'intérieur.
- **Villa de M. R. Springmann à Hagen**: détail de ferronnerie pour la grille de l'entrée; **photographies**: 7 vues d'ensemble et 4 vues partielles des façades; 3 vues intérieures (le hall, la salle à manger, le bureau).
- **Projet de Théâtre des Champs Elysées à Paris**: plan du rez-de-chaussée, plan des grandes loges, plan du balcon, plan du second amphithéâtre, coupe longitudinale, coupe dans la salle couleur, planche comparative des projets H. van de Velde et A. Perret; 17 études préparatoires pour la façade dont 7 études couleur; 3 perspectives d'ensemble dont 1 étude couleur; 3 perspectives intérieures partielles préparatoires; **photographies**: 1 vue intérieure de la maquette bois de la seconde version, 1 vue de la maquette du projet Perret, 1 vue de la façade du théâtre.
- **Projet d'école et de pastorat à Riga (U.R.S.S.)**: plan d'implantation, plans, coupes et façade principale.
- 1911 □ **Villa de M. Fröse à Hanovre (Allemagne)**: épure de la grille d'entrée; **photographie**: 1 vue de la façade principale.
- 1912 □ **Villa de M. Dürnheim à Weimar**: plan, perspective d'ensemble couleur; **photographies**: 2 vues extérieures d'ensemble, 1 vue du porche d'entrée.
- **Projet de mémorial Nietzsche à Weimar**: plan d'ensemble du stade, études des plans pour le temple, plan du restaurant et des bains, études des façades du temple, 2 vues perspectives du stade, perspectives préparatoires pour le temple, 2 perspectives d'ensemble couleur; **photographies**: 2 vues de la maquette en plâtre.
- 1913 □ **Villa de M. Körner à Chemnitz**: plan du rez-de-chaussée, coupe longitudinale et coupe transversale couleurs, façades couleurs, perspectives; 3 esquisses préparatoires de la façade principale et 1 perspective intérieure; **photographies**: 3 vues de la maquette en plâtre, 1 vue de la façade principale, 1 vue du grand hall intérieur.
- **Villa du baron Henneberg à Weimar**; 3 **photographies**: vue de l'ensemble, vue de la façade principale, vue de la façade vers le jardin.
- **Villa de M. P. Schulenburg à Géra (Allemagne)**; **photographies**: 9 vues extérieures de la villa, 3 vues des serres, 8 vues intérieures de la villa (le hall, la cage d'escalier, le salon, une chambre à coucher).
- 1914 □ **Théâtre de l'Exposition du Werkbund à Cologne (Allemagne)**: plan d'implantation situant les deux emplacements successifs; 6 études de plan, 3 études de coupe, 2 études de façade principale et 2 perspectives d'ensemble pour la première version; 3 études de plan, 3 études de coupe longitudinale, 2 études de façade principale, façade latérale et 2 perspectives d'ensemble pour la seconde version; **photographies**: 4 vues du modèle en plâtre (seconde version), 4 vues des façades, 3 vues intérieures de la salle, 4 vues de la scène tripartite, 4 vues des foyers, 2 vues de détails ornementaux.
- **Projet de musée à Erfurt (Allemagne)**: plans; **photographies**: 4 vues de la maquette en plâtre.
- 1915 □ **Villa de M. Springmann à Hagen**; 3 **photographies**: vues d'ensemble des façades et vue de l'entrée.
- 1920 □ **Aménagement du parc « De Hooge Veluwe » pour le compte des Kröller-Müller à Hoenderloo (Hollande)**: plan et perspective d'ensemble des deux pavillons d'entrée; **photographies**: 3 vues extérieures du pavillon du régisseur, 3 vues extérieures d'une maison d'ouvrier agricole.
- **Projet d'habitation-musée Kröller-Müller « Groot Haesebroeck » (Hollande)**: plan du rez-de-chaussée; **photographies**: 4 vues de la maquette d'ensemble, 2 vues de la maquette des serres.
- 1921 □ **Ferme-villa « Harscamp » (Hollande)**: 7 **photographies** extérieures.



Projet pour le Théâtre des Champs Élysées à Paris, 1910.

Reproduction d'un dessin à l'encre de Chine et à l'aquarelle conservé à la Bibliothèque de l'École Nationale Supérieure des Arts Visuels - La Cambre (Fondation Isabelle Errera).

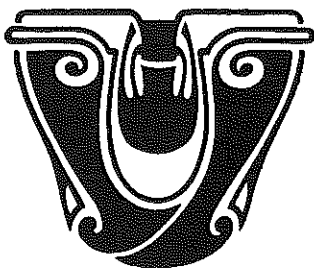
- | | | | |
|------|--|---------|---|
| 1923 | <ul style="list-style-type: none"> □ Villa personnelle de H. van de Velde « De Tent » à Wassenaar (Hollande); photographies : 3 vues extérieures, plans, 1 vue du chantier, 8 vues intérieures (le hall, le salon, les chambres de travail). □ Projet de musée à Hoenderloo pour la Fondation Kröller-Müller : plan, coupe façades couleur, 4 perspectives intérieures, perspective de la cour Ouest, perspective de la cour d'entrée. | 1924/ca | <ul style="list-style-type: none"> □ Hangar pour la firme Müller à Rotterdam; photographies : 4 vues d'ensemble et 4 vues partielles du bâtiment. |
| 1924 | <ul style="list-style-type: none"> □ Transformation des bureaux de la firme Müller à Rotterdam (Hollande); photographies : 1 vue de la maquette en plâtre, 2 vues des salons de réception du public. | 1925 | <ul style="list-style-type: none"> □ Station de pompage dans le parc « De Hooge Veluwe » pour le compte de la famille Kröller-Müller à Hoenderloo : 2 photographies extérieures. □ Bureaux de la firme Elders et Fyffes à Rotterdam : 1 perspective d'ensemble; photographies : 3 vues de la façade principale. |
| | | 1926 | <ul style="list-style-type: none"> □ Villa de M. Von Schinckel à Hambourg; photographies : 3 vues extérieures; 3 vues intérieures (le salon, la salle à manger). |



Tennis club à Chemnitz, 1906.

Reproduction d'une photographie d'époque conservée à la Bibliothèque de l'École Nationale Supérieure des Arts Visuels – La Cambre (Fondation Isabelle Errera).

- **Projet d'aménagement pour la rive gauche de l'Escaut à Anvers** : 3 perspectives d'ensemble.
- 1927 □ **Villa personnelle de H. van de Velde « La Nouvelle Maison » à Tervueren (Bruxelles)** : plans, perspective ; **photographies** : 7 vues d'ensemble et 4 vues partielles des façades, 2 vues intérieures (le salon, la salle de lecture).
- **Hôtel Cohen, avenue des Nations 60 à Bruxelles** ; **photographies** : 1 vue de la façade principale, 1 vue de la façade principale transformée, 1 vue intérieure du salon.
- 1929 □ **Maison de repos pour dames à Hanovre** ; **photographies** : 5 vues d'ensemble et 5 vues partielles des façades du bâtiment principal, 1 vue extérieure des pavillons d'entrée.
- 1930 □ **Hôtel de M. R. Wolfers, rue A. Renard 60 à Bruxelles** : coupe, façades ; **photographies** : 8 vues extérieures, 10 vues intérieures (le hall, le vestiaire, le salon, la salle à manger, les chambres à coucher, la chambre d'enfants).
- **Maison de campagne de M. Kröller-Müller à Wassenaar** : 1 photographie du porche d'entrée.
- **Projet de monument au Roi Chevalier à Nieuport** ; **photographies** : 2 vues de la maquette d'ensemble.
- 1931 □ **Villa double pour MM. Saverys et Colman à Knocke-le-Zoute** ; **photographies** : 7 vues extérieures, 1 vue intérieure du hall d'entrée du peintre Saverys.
- **Habitation de M. Grégoire, Dieweg 292 à Bruxelles** ; **photographie** : 1 vue partielle de la façade principale.
- **Aménagement intérieur de la malle « Prince Baudouin »** ; **photographies** : 1 vue du restaurant de seconde classe ; 1 vue du restaurant de première classe, 1 vue du fumeur de première classe, 3 vues de luminaires.
- 1932 □ **Double hôtel De Bodt, avenue F. Roosevelt 27-29 à Bruxelles (collaborateur M. Gérard)** ; 8 photographies extérieures.
- **Habitation et polyclinique privée du Dr Martens à Gand** ; **photographies** : 2 vues de la façade principale, 1 vue de la façade côté jardin.
- 1933 □ **Aménagement intérieur de voitures de chemin de fer pour la S.N.C.B.** ; **photographies** : 2 vues d'une voiture de première classe, 2 vues d'une voiture de seconde classe, 2 vues d'une voiture de troisième classe.
- 1935 □ **Bibliothèque de l'Université de Gand** ; **photographies** : 1 vue de la tour dans le panorama de la ville, 2 vues d'ensemble et 2 vues partielles extérieures du bâtiment, 1 vue du chantier, 1 vue de la maquette en plâtre ; 7 vues intérieures (la salle des catalogues, les salles de consultation, la salle panoramique).
- 1937 □ **Musée Kröller-Müller à Otterlo (Hollande)** : plan du rez-de-chaussée ; **photographies** : 2 vues extérieures partielles, 2 vues du jardin, 1 vue d'un patio intérieur, 6 vues des salles d'exposition.
- **Pavillon belge à l'Exposition Internationale de Paris** : perspective couleur ; **photographies** : 1 vue de la maquette d'avant-projet, 2 vues extérieures du pavillon, 1 vue intérieure de la salle de marbre.
- 1939 □ **Pavillon belge de l'Exposition Internationale de New-York (collaborateurs L. Stynen et V. Bourgeois)** ; **photographies** : 2 vues extérieures partielles du pavillon, 2 vues de la maquette d'étude.
- **Projet de villa pour la baronne Lambert à Fairfield (U.S.A., Virginie)** : plans et façades.



DIVERS

Le fonds comprend en outre des portraits de l'architecte et des reproductions de divers travaux graphiques ornementaux (monogrammes, cul-de-lampe, affiches, placards

publicitaires, illustrations,...) ainsi que de reliures, argenteries, vaisselle, mobilier, vêtements...