



Joseph Thomas (à droite) et Roger Dejeneffe.  
Photographie Altior.

## Joseph THOMAS

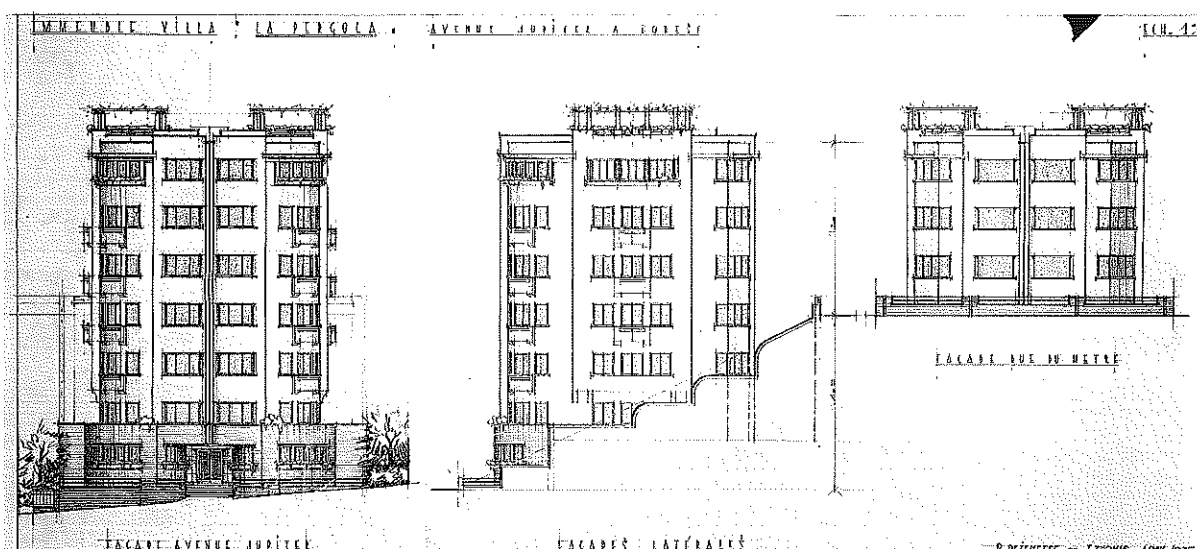
(1903-1987)

Né à Bresson (Liège) le 11 mai 1903.

Joseph Thomas fait des études de conducteur civil à l'Université de Gand puis est engagé par la Compagnie internationale des pieux armés Frankignoul et travaille notamment sur le vaste chantier du Résidence Palace à Bruxelles.

Il entre ensuite dans le bureau d'Adrien Blomme où il rencontre Roger Dejeneffe avec qui il s'associe vers 1934 pour entamer une carrière commune d'architectes et de promoteurs immobiliers. La collaboration avec Dejeneffe va se révéler particulièrement fructueuse : entre 1935 et 1965, ils réalisent quelque trente habitations privées, de nombreux immeubles à appartements, des ensembles d'habitations sociales et plusieurs plans d'urbanisation pour Nivelles, Beersel, Enghien, Petit-Enghien... Leurs noms restent principalement associés à l'essor spectaculaire, pendant l'entre-deux-guerres, des immeubles à appartements pour lesquels ils mettent au point un modèle standardisé, destiné à la classe moyenne, dont les façades ondulantes en dalles de pierre reconstituée forment de grands ensembles aux abords du parc Duden et du parc de Forest. Ils se chargent également de l'ameublement et de la décoration intérieure des appartements qu'ils proposent à la vente.

Après la Seconde Guerre mondiale, le bureau de Dejeneffe et Thomas reçoit d'importantes commandes du Foyer Saint-Gillois pour lequel ils



Immeuble à appartements La Pergola, avenue Jupiter à Forest (Bruxelles)  
(collaborateur R. Dejeneffe), 1935.

Crayon noir et crayon de couleur sur papier calque, 360 x 785.

édifient plusieurs ensembles d'immeubles de logements à bon marché. Ils réalisent également un groupe de soixante-six maisons pour une cité-jardin à Buizingen.

Décédé à Bruxelles le 11 avril 1987.

#### ORIENTATION BIBLIOGRAPHIQUE :

Joseph THOMAS, «Construisons-nous pour l'avenir», *La Revue documentaire*, n° 10, 15 oct. 1931, p. 156. • J. D., «Le mobilier et la décoration de deux appartements. R. Dejeneffe et J. Thomas», *Clarté*, n° 8, 1936, pl. IX-XI. • A. F., «Les architectes Dejeneffe et Thomas. Le Longchamp», *Le Document*, n° 7, 1938, p. 128-129. • «Le square Van Caulaert, architectes : Dejeneffe et Thomas», *La Maison*, n° 11, 1955, p. 334. • «Cité de Buizingen, architectes : Dejeneffe et Thomas», *La Maison*, n° 11, 1955, p. 335.

*Le fonds d'archives de Joseph Thomas comportait uniquement des tirages photographiques anciens de bâtiments réalisés en collaboration avec Roger Dejeneffe. Cette documentation lacunaire a été complétée lors du don des archives de Roger Dejeneffe pour constituer un fonds complet qui renferme la majorité des projets et réalisations des deux architectes dans le cadre de leur association. Pour la description du fonds ainsi que la liste des projets et réalisations, voir la notice de Roger Dejeneffe.*

*Fonds classé, non inventorié.*

*Date d'entrée : 1988.*